

Coop DC es constitueix l'any 2013,
com a iniciativa d'autoocupació dels
treballadors i treballadores de la
Fundació Desenvolupament
Comunitari.

El nou marc de treball pretén adaptar-
se millor al moment actual, recollint i
ahora renovant l'experiència
professional de més de 20 anys.

Les persones que formem part de Coop DC

Som un equip que apostem pels reptes socials des de la nostra vàlua com a professionals interdisciplinars formats en diferents camps de les ciències socials i humanes.

Tenim clar que des de la diversitat de visions podem anar més lluny en les nostres intervencions.

Considerem el treball en equip fonamental per a entendre i incidir en la realitat de manera més integrada i responsable.

Sabem moure'ns des del respecte amb persones i col·lectius d'edats, procedències, creences, caràcters i diferents, tot reconeixent i valorant la seva riquesa.

Coneixem les maneres d'implicar la gent fent-la co-responsable de la transformació personal, social i de l'entorn, mitjançant metodologies innovadores que permeten comprendre els processos individuals i col·lectius.

Plantegem un enfocament comunitari i global-local de la realitat que traslladem a tots els projectes que desenvolupem.

Creiem fermament en la força dels vincles i en el potencial de les relacions i les sinergies per a canviar el món.

Detectem reptes i possibilitats en les persones, les relacions i els territoris, més enllà dels problemes.

Ens sentim properes a la filosofia del “Bon viure”.

Estem compromeses amb moviments pel canvi social com l’ecologia, la cultura de pau, l’economia solidària, el feminisme, el canvi de paradigma, ...

Apostem per un canvi social paral·lel a l’empoderament de les persones que impulsem.



COOPDC
COOPERATIVA
DESENVOLUPAMENT
COMUNITARI



INNOVEM
Mediació i treball
comunitari

PER A TOTHOM
Accessibilitat i igualtat
d'oportunitats

AMB EXPERIÈNCIA
Formació, consultoria,
assessorament

DIA A DIA
Gestió de programes,
serveis i equipaments

<http://www.descom.cat>

BCN Smart City

- BCN SMART CITY
- ÀREES SMART CITY
- PROJECTES
- NOTICIES

Barcelona aplica solucions innovadores en la gestió dels seus serveis i recursos per millorar la qualitat de vida dels ciutadans



SMART

1^a SMART CITY DEL MÓN

JUNIPER RESEARCH. 2015



4^a D'EUROPA
CO.EXIST. 2013

1^a D'ESPANYA
IDC CORPORATE US. 2012

1^a CIUTAT DEL MÓN EN NOMBRE DE DELEGATS
ICCA. 2008 - 2012

3^a DEL MÓN EN NOMBRE DE CONGRESSOS INTERNACIONALS
ICCA. 2008 - 2012

 CAPITAL MUNDIAL DEL MÒBIL

 CAPITAL EUROPEA DE LA INNOVACIÓ










La *smart city* (ciutat intel·ligent en català) és un nou concepte de ciutat que treballa per millorar la qualitat de vida dels seus ciutadans i garantir un desenvolupament social, econòmic i urbà sostenible. Una *smart city* es recolza en l'ús i la modernització de les noves tecnologies de la informació i la comunicació (TIC), donant com a resultat una gestió més eficient dels serveis i recursos de la ciutat.

Revisions - Dropbox x Àrees Smart City | Barcelona ... x +

smartcity.bcn.cat/ca/arees-smart-city.html smart city barcelona

BCN SMART CITY ÀREES SMART CITY PROJECTES NOTÍCIES

Les àrees BCN Smart City

 Serveis públics i socials	 Medi ambient	 Mobilitat
 Empresa i negocis	 Recerca i innovació	 Comunicacions
 Infraestructures	 Turisme	 Col·laboració ciutadana

Firefox tramet automàticament algunes dades a Mozilla perquè puguem millorar la vostra experiència. Deixa'm triar què vull compartir x

Inicio Àrees Smart City | Ba... smart [Sólo lectura] [...] smart-1 [Sólo lectura]... smart-2 [Sólo lectura]... ES 15:01



BCN Smart City

- Home
- BCN SMART CITY
- ÀREES SMART CITY
- PROJECTES**
- NOTÍCIAS

Inici / Projectes

Alguns projectes BCN Smart City



Portal Apps4Ben



Waya iarna de bus



Servei de teleassistència



Open data



Reciclatge de residus orgànics



Vehícle elèctric








Semàfors intel·ligents



Camins escolars



BCN SMART CITY
ÀREES SMART CITY
PROJECTES
NOTÍCIES

 <p>AppariD</p>	 <p>mobileID</p>	 <p>Barcelona WiFi</p>	 <p>Ateneus de fabricació</p>
 <p>OVAC</p>	 <p>mSchools</p>	 <p>BCN Contactless</p>	 <p>Projecte Radars</p>
 <p>Mapa Barcelona + Sostenible</p>	 <p>Bicing</p>	 <p>Pla de la societat del coneixement</p>	 <p>Portal de tràmits</p>





Smart City Campus



Smart Hort



Smartquesina



Superilles



Telegestió del reg



Vincles BCN



City OS



Govern Obert



Semblo



Pla BUIIS



Bústia ciutadana

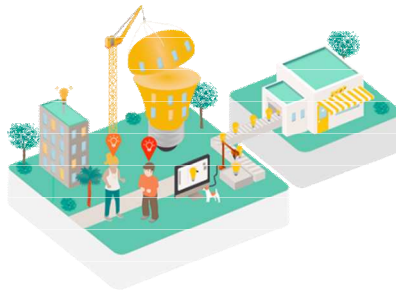


Barcelona Growth

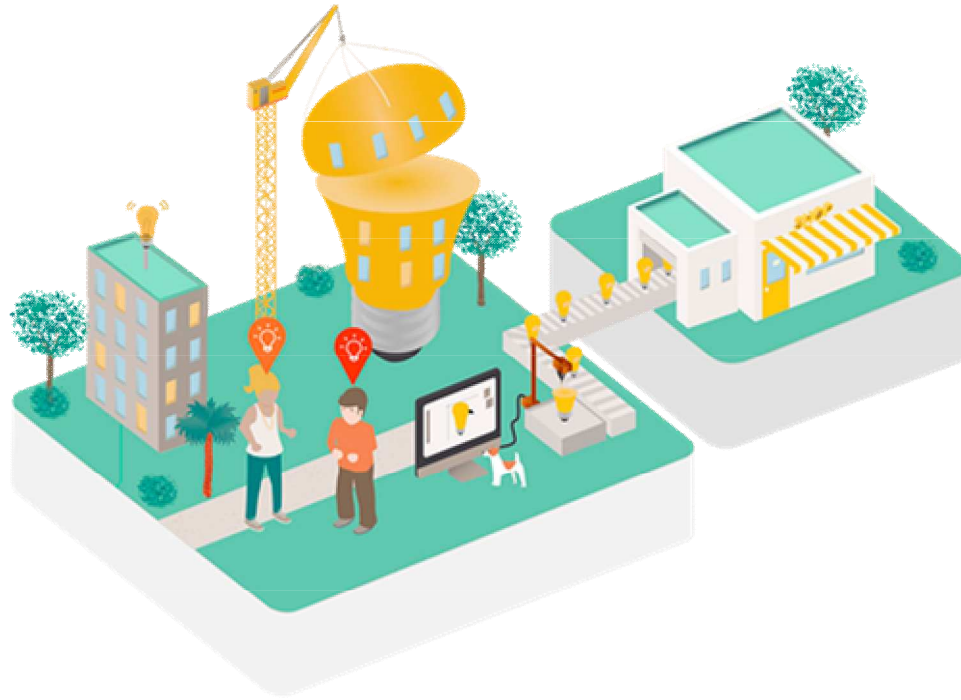


Una *smart city* millora la qualitat de vida dels ciutadans de manera transversal

A la pràctica, una *smart city* és aquella que té la capacitat de **donar resposta a les necessitats dels seus ciutadans** (medi ambient, mobilitat, negocis, comunicacions, energia, i habitatge, entre d'altres) millorant el seu dia a dia.



Una ciutat que facilita la interacció dels ciutadans amb l'Administració; on es disposa d'informació oberta i en temps real; on és possible emprendre i en definitiva, una ciutat que permet i afavoreix el **desenvolupament personal i empresarial a la ciutat.**



Una ciutat sostenible i autosuficient que es nodreix de la innovació i de les noves tecnologies
Una ciutat que vulgui aspirar a ser realment smart, ha de desenvolupar totes les seves àrees clau (transports, energia, educació, salut, gestió de residus, vigilància, economia...) de manera simultània i transversal.

Resumint, aquestes tres idees estableixen les bases que diferencien una *smart city*:



1. Gestió eficient dels serveis i recursos
2. Noves eines i espais d'interacció entre persones, col·lectius i institucions
3. Ús i integració de les noves tecnologies (TIC)

SMART CITY

- BIG and OPEN DATA (CITY OS)
- PROTOTYPING BARCELONA - INTERNET OF THINGS (FAB LAB, ATENEUS DE FABRICACIÓ)
- NOVES TECNOLOGIES (TIC's I APPS)

- SOSTENIBILITAT MEDIAMBIENTAL (ESTALVI I AUTOSUFICIÈNCIA ENERGÈTICA, AIGUA, CLIMATITZACIÓ)
- MOBILITAT (XARXA D'AUTOBUSOS, INFORMACIÓ TRANSIT, ITINERARIS)
- GOVERNANÇA I CIUTADANIA (APPS)
- SALUT

<http://one.elpais.com/tomas-palacios-profesor-de-ingenieria-electronica-en-el-mit-tu-telefono-movil-seran-las-paredes-de-tu-habitacion>

Una nueva técnica permitirá imprimir tejidos y órganos humanos a la carta

Trasplantar una estructura impresa en 3D con materiales biocompatibles está más cerca de ser una realidad. Un equipo de investigadores acaba de publicar un sistema mejorado



TECNOLOGIA

Google patenta una furgoneta de paqueteria sense conductor



L'Ara.cat utilitza "cookies" per millorar l'experiència de navegació. Si segueixes navegant entendrem que ho acceptes. [Més Informació](#) D'acord

Facebook Twitter WhatsApp Email



- ELÉCTRICAS ▾
- RENOVABLES ▾
- PETRÓLEO & GAS ▾
- OPINIÓN ▾
- EFICIENCIA ▾
- MERCADOS ▾
- MEDIO AMBIENTE ▾
- POLÍTICA ENERGÉTICA ▾
- MOVILIDAD ▾
- TECH ▾
- VÍDEOS ▾
- LATAM ▾
- + ▾



Inicio ▾ EFICIENCIA ▾ La gran amenaza de Tesla es española: se llama Grabat Energy y...

EFICIENCIA Video

La gran amenaza de Tesla es española: se llama Grabat Energy y acaba de lanzar sus baterías de grafeno

Por Redacción - 05/02/2016

1684 37



Ciencia

En 2030 la mitad de los empleados en Japón serán robots


Por GIZMODO - 4 diciembre, 2015 👁 453

[f Compartir en Facebook](#) [🐦 Compartir en Twitter](#) [G+](#) [p](#)

- PUBLICIDAD -



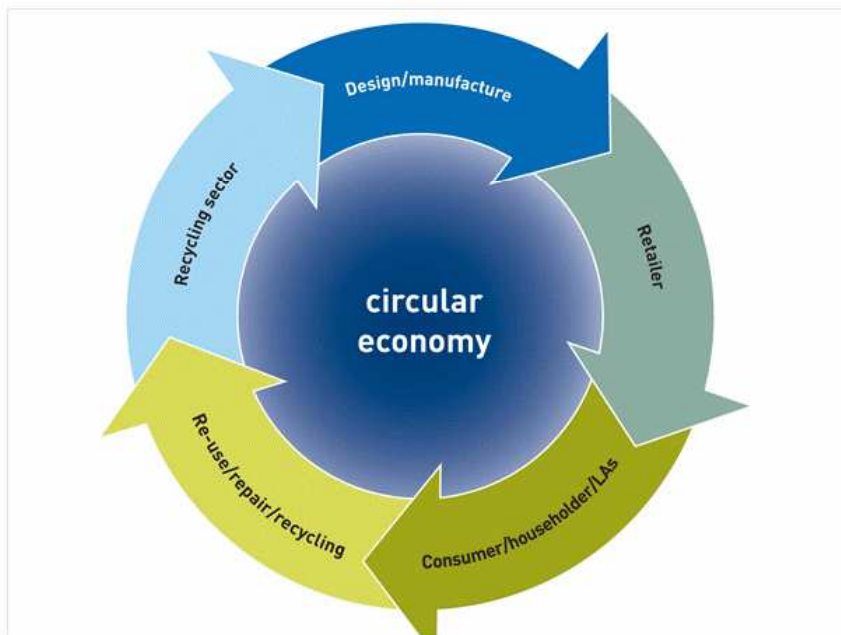
LO MÁS VISTO

 Audi Q3 2016 – Prueba A Bordo

La Economía Circular y sus escuelas de pensamiento

by RES on 25 marzo, 2013 in DISEÑO

6
G+
1
5
Pin it



Busca en ecointeligencia ...

¿Quieres conseguir **100% gratis** nuestro primer libro sobre **Ciudades Ecológicas** ?

Suscríbete a nuestra **newsletter** y consíguelo ya!!

pon aquí tu email y puls

POPULAR ÚLTIMO COMENTARIOS ETIQUETAS

 **La contaminación del plástico no entiende de fronteras**
20 SEPTIEMBRE, 2013

 **Obsolescencia programada: tipos y formas**
10 JUNIO, 2014

 **¿Qué es la huella ecológica?**
15 MARZO, 2011

EMPLEO

¿Nos convertirán los robots en profesionales 'inempleables'?



BB-8, el droide esférico de la última entrega de 'Star Wars', 'El despertar de la fuerza', plantea algo que ya no está tan lejos de la realidad: la convivencia posible entre los robots y los humanos.

ÚLTIMA HORA

22:05 Wall Street cierra con signo mixto: el Dow Jones baja un 0,13%, hasta 16.391 puntos, pero sube un 2,6% en la semana

21:15 EEUU obligará a Apple a piratear el móvil del terrorista de San Bernardino

21:10 EEUU saca a BPA de su lista negra de entidades sospechosas por blanqueo de capitales

LO MÁS LEÍDO

1 ¿Qué playa española ha sido elegida la mejor de Europa?

2 El gigante WPP traslada su sede de Barcelona a Madrid

3 Macrooperación de Hacienda contra una red de carnicerías

4 El Ibex sube un 3,5% en su primera semana en positivo de febrero

Existen varias técnicas para construir piezas metálicas usando una impresora 3D industrial. La más conocida emplea un láser que licua el polvo de metal, solidificándose casi al instante.

Son métodos ya probados, y de hecho **se emplean en la construcción de ciertos componentes de los aviones A380**, por ejemplo. "En el sector aeronáutico, se llega a desperdiciar en viruta el 80%. Por supuesto una parte se recicla, pero el proceso es claramente ineficiente", comenta Koldo Arandia, director general de Ibarria. Esta compañía vasca, fundada hace 62 años, ha desarrollado junto con el centro de investigación TecNALIA y la Universidad del País Vasco [la mayor impresora 3D industrial del mundo](#). Con esta máquina, se tarda dos horas en fabricar una pieza de 1,5 metros de alto, ancho y profundidad. Es, por lo tanto, **más lenta que una máquina sustractiva convencional**. ¿Dónde está entonces la ventaja?



A corto plazo, los expertos apuntan a que es una técnica idónea para cierto tipo de piezas

¿PARA QUÉ SIRVE?

Sus creadores creen que, al menos a corto plazo, el mayor **potencial** de la impresión 3D está en la **reparación y mantenimiento de piezas industriales**. "Detectamos un nicho donde

- BIG and OPEN DATA (CITY OS)
- PROTOTYPING BARCELONA - INTERNET OF THINGS (FAB LAB, ATENEUS DE FABRICACIÓ)
- NOVES TECNOLOGIES (TIC's I APPS)
- SOSTENIBILITAT MEDIAMBIENTAL (ESTALVI I AUTOSUFICIÈNCIA ENERGÈTICA, AIGUA, CLIMATITZACIÓ)
- MOBILITAT (XARXA D'AUTOBUSOS, INFORMACIÓ TRANSIT, ITINERARIS)
- GOVERNANÇA I CIUTADANIA (APPS)
- SALUT

- BIG and OPEN DATA (CITY OS)
- PROTOTYPING BARCELONA - INTERNET OF THINGS (FAB LAB, ATENEUS DE FABRICACIÓ)
- NOVES TECNOLOGIES (TIC's I APPS)
- SOSTENIBILITAT MEDIAMBIENTAL (ESTALVI I AUTOSUFICIÈNCIA ENERGÈTICA, AIGUA, CLIMATITZACIÓ)
- MOBILITAT (XARXA D'AUTOBUSOS, INFORMACIÓ TRANSIT, ITINERARIS)
- GOVERNANÇA I CIUTADANIA (APPS)
- SALUT

- Els ajuntaments necessiten apoderar e implicar la ciutadania per a millorar els sistemes de comunicació i participació (per exemple ja han creat APP's amb les quals es dona un millor servei als usuaris en algun sector específics) e implementar els canvis
- El coneixement es mou a través dels aparats amb tecnologia Smart (smartphone i tablet)
- Les informacions es difonen a les xarxes socials (twitter més que facebook).
- La informació arriba en diferents idiomes (castellà i anglès majoritàriament).
- Les multinacionals i les empreses de l'ibex 35 s'hi han ficat amb força i amb una inversió important
- Es preveu un augment de la demanda de professionals amb coneixements sobre noves tecnologies, sostenibilitat ambiental, salut i qualitat de vida

- Els ajuntaments necessiten apoderar e implicar la ciutadania per a millorar els sistemes de comunicació i participació (per exemple ja han creat APP's amb les quals es dona un millor servei als usuaris en algun sector específics) e implementar els canvis
- El coneixement es mou a través dels aparats amb tecnologia Smart (smartphone i tablet)
- Les informacions es difonen a les xarxes socials (twitter més que facebook).
- La informació arriba en diferents idiomes (castellà i anglès majoritàriament).
- Les multinacionals i les empreses de l'Íbex 35 s'hi han ficat amb força i amb una inversió important
- Es preveu un augment de la demanda de professionals amb coneixements sobre noves tecnologies, sostenibilitat ambiental, salut i qualitat de vida

- Fractura digital: Nivell d'estudi, formació i competències (analfabetisme, analfabetisme digital (implicació? Voluntat d'aprendre?).
- Atur (hàbits de cerca de feina...).
- Pobresa (falta de recursos per accedir a les xarxes per on es mou la informació, qualitat dels aparats i dels contracte amb les companyes telefòniques...).
- Dificultat de reunir/implicar persones/col·lectius/grups/entitats per a poder-los explicar aquests conceptes
- Dificultat pròpies d'explicar conceptes complexos que encara no han entrat a l'imaginari col·lectiu i de forma clara i entenedora.
- Dificultat tècniques a l'hora de formar/informar per la gran quantitat d'informació i el moment de constant i ràpid canvi d'escenari (selecció de materials; youtube 10 anys, facebook 9...)

presentació de l'informe anual que elabora l'Agència de Salut Pública de Barcelona (ASPB) i que, per primer cop en 31 anys, posa de fora els barris

La salut a Barcelona 2014, amb dades molt precises, identifica que els 18 barris més desfavorables dels 73 que té Barcelona són majoritàriament a Ciutat Vella -la Barceloneta, el Gòtic, el Raval i Sant Pere, Santa Caterina i la Ribera- i Nou Barris -Can Peguera, Ciutat Meridiana, [les Roquetes](#), Torre Baró, la Trinitat Nova, el Turó de la Peira, Vallbona i Verdun-. També n'hi ha al districte de Sant Andreu -Baró de Viver, el Bon Pastor i la Trinitat Vella- i, en menys mesura, a Sant Martí -el Besòs i el Maresme-, Horta-Guinardó -el Carmel- i a Sants-Montjuïc -la Marina del Prat Vermell-. A l'altra banda de la balança hi ha les Corts, l'Eixample, Gràcia i Sarrià - Sant Gervasi, on es concentren la majoria dels 15 barris amb els indicadors més saludables.

Resposta municipal

La constatació va portar l'Ajuntament a prometre que invertirà 300.000 euros addicionals a les zones que més ho necessiten del programa Salut als Barris, iniciat el 2005 i gràcies al qual ja han realitzat activitats d'aspecte comunitari en 13 barris de la ciutat. Les dades de l'informe de l'ASPB també asseguren que, gràcies a aquestes intervencions preventives, s'ha incrementat l'acompanyament a persones grans que viuen soles, o bé la competència d'alguns pares per millorar la creixença dels seus fills.

L'Ara.cat utilitza "cookies" per millorar l'experiència de navegació. Si segueixes navegant entendrem que ho acceptes. [Més Informació](#)

D'acord

1. Distribución territorial de la renta familiar en Barcelona. 2013

2. Barrios

Dto.	Barrios	Población	Índice RFD Barcelona = 100
	BARCELONA	1.614.090	100,0
1	1. el Raval	49.225	60,3
1	2. el Barri Gòtic	16.327	103,6
1	3. la Barceloneta	15.571	82,1
1	4. Sant Pere, Santa Caterina i la Ribera	22.821	91,2
2	5. el Fort Pienc	31.754	99,0
2	6. la Sagrada Família	51.725	97,5
2	7. la Dreta de l'Eixample	43.439	165,7
2	8. l'Antiga Esquerra de l'Eixample	41.843	125,1
2	9. la Nova Esquerra de l'Eixample	57.828	108,6
2	10. Sant Antoni	38.299	102,5
3	11. el Poble Sec - AEI Parc de Montjuïc	41.060	71,0
3	12. la Marina del Prat Vermell - AEI Zona Franca	1.117	59,1
3	13. la Marina de Port	30.099	70,9
3	14. la Font de la Guatlla	10.307	77,8
3	15. Hostafrancs	15.894	77,2
3	16. la Bordeta	18.449	71,4
3	17. Sants - Badal	24.344	76,6
3	18. Sants	41.104	82,6
4	19. les Corts	46.126	124,8
4	20. la Maternitat i Sant Ramon	23.653	118,7
4	21. Pedralbes	11.784	243,9
5	22. Vallvidrera, el Tibidabo i les Planes	4.491	177,8
5	23. Sarrià	24.582	196,1
5	24. les Tres Torres	16.087	224,0
5	25. Sant Gervasi - la Bonanova	25.251	189,6
5	26. Sant Gervasi - Galvany	46.628	195,6
5	27. el Poble Nou i el Farró	28.883	142,2
6	28. Vallcarca i els Penitents	15.479	103,9
6	29. el Coll	7.170	83,1
6	30. la Salut	13.223	113,5
6	31. la Vila de Gràcia	50.730	109,5
6	32. el Camp d'en Grassot i Gràcia Nova	34.429	101,0

6	31. la Vila de Gràcia	50.730	109,5
6	32. el Camp d'en Grassot i Gràcia Nova	34.429	101,0
7	33. el Baix Guinardó	25.076	83,6
7	34. Can Baró	8.916	74,2
7	35. el Guinardó	35.790	86,4
7	36. la Font d'en Fargues	9.482	108,6
7	37. el Carmel	32.181	54,4
7	38. la Teixonera	11.257	69,0
7	39. Sant Genís dels Agudells	6.918	74,8
7	40. Montbau	5.134	71,5
7	41. la Vall d'Hebron	5.543	87,7
7	42. la Clota	504	85,1
7	43. Horta	26.543	83,1
8	44. Vilapicina i la Torre Llobeta	25.530	71,1
8	45. Porta	24.442	61,3
8	46. el Turó de la Peira	15.307	51,6
8	47. Can Peguera	2.261	53,1
8	48. la Guineueta	15.152	54,5
8	49. Canyelles	7.097	57,0
8	50. les Roquetes	15.836	50,4
8	51. Verdun	12.296	56,6
8	52. la Prosperitat	26.320	56,3
8	53. la Trinitat Nova	7.533	38,5
8	54. Torre Baró	2.201	44,7
8	55. Ciutat Meridiana	10.537	43,2
8	56. Vallbona	1.330	41,7
9	57. la Trinitat Vella	10.418	53,5
9	58. Baró de Viver	2.438	61,9
9	59. el Bon Pastor	12.734	71,8
9	60. Sant Andreu	56.280	79,3
9	61. la Sagrera	28.827	74,3
9	62. el Congrés i els Indians	14.015	73,7
9	63. Navas	21.792	75,4
10	64. el Camp de l'Arpa del Clot	38.035	76,5
10	65. el Clot	27.154	76,9
10	66. el Parc i la Llacuna del Poblenou	14.513	93,7
10	67. la Vila Olímpica del Poblenou	9.367	151,6
10	68. el Poblenou	33.176	89,6
10	69. Diagonal Mar i el Front Marítim del Poblenou	13.125	150,1
10	70. el Besòs i el Maresme	23.202	53,0
10	71. Provençals del Poblenou	20.158	76,1
10	72. Sant Martí de Provençals	26.040	66,2
10	73. la Verneda i la Pau	29.103	56,1

Sincronización completa

Si se explora la distribución de la población de la ciudad según su **nivel de estudios** se observan grandes diferencias. El mayor porcentaje de barceloneses con estudios primarios vive en el **Nou Barris** (37,8%). En cambio, en **Sarrià-Sant Gervasi**, el 90% de la población tiene como mínimo el Bachillerato elemental. De hecho, en todos los barrios de la zona alta de Barcelona el porcentaje de habitantes con estudios superiores (carreras universitarias o ciclos formativos de grado superior de formación profesional) ronda el 50%. Aun así, el barrio de Barcelona con un mayor porcentaje de vecinos con estudios superiores es la **Vila Olímpica** (52,8%), en el distrito de Sant Martí.

La mayor parte de los barrios en los que la mayoría de los vecinos tienen una titulación académica inferior al graduado escolar están ubicados en Nou Barris, aunque el que presenta el mayor porcentaje de este grupo de población es **la Marina del Prat Vermell-Zona Franca** (53,9%), en el distrito de Sants-Montjuïc. Este barrio tiene la particularidad de ser el segundo menos poblado de la ciudad (después de la Clota), con menos de 1.000 personas censadas. El resto de barrios en los que predomina la población con un bajo nivel de estudios también están entre los menos poblados de la ciudad: Torre Baró (47,5% de personas sin estudios o sólo con estudios primarios), Ciutat Meridiana (47,5%), Vallbona (47%), Baró de Viver (46,2%) y Can Peguera (44,5%).

El siguiente mapa muestra el porcentaje de población que tiene como máximo estudios primarios en cada barrio de Barcelona. El resto de gráficos permite explorar esta información en detalle, por distritos y por barrios.

Guerra de desnudos en el fútbol brasileño
Tremendo enfado entre Casillas y Diego Costa

Fem Bon Pastor

FESTA MAJOR DEL BON PASTOR 2015 ENTITATS DEL BARRI EQUIPAMENTS SERVEIS PÚBLICS AGENDA CONTACTE

2 dies Fa
Baixem al carrer, "Vols ajudar, és el teu moment!"

2 setmanes Fa
Taller de Liderazgo

2 setmanes Fa
CALENDARIA SOLIDARIA
Campanya de recollida d'aliments pel Rebost Solidari de Baró...

1 mes Fa
Humit i humil, pel Narcís

1 mes Fa
ASSEMBLEA 21/01/2016 HORA: 18,30h LLOC: CENTRE CIVIC
RESUM 2015 PROJECTES 2016
DOCUMENT OFERTES I DEMANDES 2016 WASSAP GRUPS
PROJECTES PER AL XV ANIVERSARI
SOCI@S, VENIU US ESPEREM!

1 mes Fa
VIERNES 15 DE ENERO 2016 A LAS 17,30H.
DE J. J. ALONSO MILLAN
TEATRE

Fem Bon Pastor

FESTA MAJOR DEL BON PASTOR 2015 **ACTIVITATS DEL BARRU** EQUIPAMENTS SERVEIS PÚBLICS AGENDA CONTACTE

- JOVES
- CULTURAL
- SOCIALS
- EDUCACIÓ
- ESPORTIVES
- VEÏNALS
- COMERÇ

Baixem al carrer, "Vols ajudar, és el teu moment!"

2 dies Fa

Taller d...

2 setm...

ALPASTOR - BARÓ DE VIVER

CALENDARI

2 setmanes Fa

Campanya de recollida d'aliments pel Rebost Solidari de Baró...

Humit i humil, pel Narcís

1 mes Fa

ASSEMBLEA 21/01/2016
HORA: 18,30h
LLOC: CENTRE CÍVIC

RESUM 2015 PROJECTES 2016

DOCUMENT OFERTES I DEMANDES 2016 WASSAP GRUPS

PROJECTES PER AL XV ANIVERSARI

SOCI@S, VENIU US ESPEREM!

1 mes Fa

VIERNES 15 DE ENERO
2016 A LAS 17,30H.

DE J. J. ALONSO MILLAN

TEATRE

1 mes Fa

EIX BESÒS – Smart barri inclusiu i sostenible

PROGRAMA DE FORMACIÓ I INSERCIÓ SOCIOLABORAL PER FER POSSIBLE L'EFICIÈNCIA ENERGÈTICA, LA SOSTENIBILITAT I L'ESTALVI ENERGÈTIC EN ELS BARRIS DE LA FRANJA BESÒS

Ajuntament de
Barcelona



RESUM DEL PROJECTE

Objectius Generals

- Promoure formació, sensibilització i experiències pilot a Franja Besòs (Nou Barris), sobre la ciutat i els barris intel·ligents, en matèria de sostenibilitat energètica i energies renovables que capacitin i disposin la població i el territori de cara a actuacions futures a més gran escala.
- Lluitar contra l'atur, tot afavorint la formació, la contractació i la promoció de persones en atur de llarga durada.
- Contribuir a difondre una cultura de l'estalvi energètic i la sostenibilitat.

Objectius Específics

- Seleccionar persones en atur per formar i contractar posteriorment.
- Formar i contractar aquestes persones seleccionades.
- Impulsar, formar i assessorar en emprenedoria, principalment en fórmules d'economia social i solidària, algunes de les persones formades i contractades en aquest projecte.
- Actuar en el territori tot realitzant un servei d'auditories energètiques, suport i assessorament en l'estalvi energètic, eficiència energètica i sostenibilitat energètica en els equipaments municipals del Districte Nou Barris.
- Sensibilitzar, informar i formar els actors socials dels barris de la franja (entitats diverses, professionals, responsables polítics i tècnics) sobre el concepte SMART i les seves potencialitats aplicatives, i la necessària apropiació per part de tothom. En concret d'aquells aspectes relacionats amb les energies renovables, la sostenibilitat, i l'estalvi energètic per afrontar situacions de pobresa energètica, estalvi energètic i optimització de les instal·lacions d'energia sostenibles dels habitatges del territori.

cartel-A4-COOP-F.pdf - Adobe Acrobat Pro

Archivo Edición Ver Documento Comentarios Formularios Herramientas Avanzadas Ventana Ayuda

Crear Combinar Colaborar Proteger Firmar Formularios Multimedia Comentario

1 / 1 100% Buscar

COL-LECTIU AL QUE VA ADREÇAT

Homes i dones aturades, empadronats en els barris del Districte Nou Barris; amb coneixements d'electricitat. Amb experiència de treball en lampisteria, electricista, fontaneria, construcció, o bé amb estudis de FP2, i/o mòduls formatius que siguin equivalents. Edats entre els 18 i els 65 anys; persones de totes les procedències geogràfiques empadronades en els barris del Districte esmentat; tindran especial consideració les persones amb càrregues familiars, i amb situacions de dificultats acreditades. Es seleccionaran 15 persones per ser formades.

Formació i capacitat:

1. Estalvi i Eficiència Energètica
2. Calefacció i dimatització
3. Aïllament tèrmic

Horari formatiu Intensiu, entre 4 i 5 hores diàries.

Mòduls formatius: 150 hores.

Suport i tutorització:
Emprenedoria i constitució d'empreses o estructures d'economia social i solidària.



Suport i tutorització 98 hores.

Inserció laboral:
Contratació laboral de 9 persones, a mitja jornada, i al llarg de 6 mesos del 2016.

Temporalització:
11 mesos, del desembre 2015 fins al 30 d'octubre del 2016.

Localització de les accions:
Districte de Nou Barris-Barcelona.

* La formació i el suport/tutorització inclouen una selecció de personal. Posteriorment es procedirà a la contractació laboral de les persones seleccionades, al llarg de sis mesos, i a mitja jornada. Aquesta contractació inclou pràctiques i feines en el Districte de Nou Barris. Places limitades.

Organitza i coordina:  Col.laboren: 

ES 22:25 19/02/2016

...i ara construïm xarxes